

rozwoju gospodarczego, w którym – przy zachowaniu warunku wydajności – spełnione są następujące podstawowe założenia: wartość dodana zasobów, materiałów i produktów jest maksymalizowana lub ilość wytwarzanych odpadów jest minimalizowana, a powstające odpady są zagospodarowywane zgodnie z hierarchią sposobów postępowania z odpadami (zapobieganie powstawaniu odpadów, przygotowywanie do ponownego użycia, recykling, inne sposoby odzysku, unieszkodliwienie). To, co odróżnia GOZ od dotychczasowej tzw. gospodarki linearnej, to umiejscowienie etapu odpadu w cyklu życia. W podejściu GOZ, jeżeli odpad już powstanie, powinien być traktowany przede wszystkim jak surowiec wtórny i wykorzystany do ponownej produkcji. A temu ma służyć nie tylko właściwe postępowanie z odpadem, ale przede wszystkim mechanizmy na wcześniejszych etapach cyklu życia, czyli już od pozyskania surowca, przez projektowanie, produkcję, konsumpcję i zbieranie odpadów. To wszystko ma spowodować wydłużenie czasu korzystania z produktów lub zastępowanie ich materialnymi bądź niematerialnymi substytutami, podnieść innowacyjność polskich przedsiębiorców, wdrożyć nowe modele biznesowe i przyczynić się do zmiany świadomości środowiskowej społeczeństwa. Biorąc to wszystko pod uwagę, Mapa drogowa obejmuje pięć obszarów odzwierciedlających najistotniejsze zagadnienia GOZ-u z punktu widzenia naszej gospodarki: zrównoważoną produkcję przemysłową, zrównoważoną konsumpcję, biogospodarkę, nowe modele biznesowe oraz wdrażanie i monitorowanie GOZ-u.

ZRÓWNOWAŻONA PRODUKCJA

Idea zrównoważonej produkcji bazuje nie tylko na zasadzie zwiększania produktywności zasobowej, czyli zmniejszania ilości surowców zużywanych na jednostkę produkowanych dóbr, ale także na założeniu zmniejszania negatywnego wpływu na środowisko procesów produkcyjnych, w szczególności w kontekście redukcji emisji gazów cieplarnianych i ilości wytwarzanych odpadów. W polskich warunkach trzeba w tym kontekście wyjść od tego, co odróżnia naszą gospodarkę do gospodarek większości państw Unii Europejskiej. W Polsce grubo ponad połowa wytwarzanych odpadów to odpady przemysłowe, w szczególności pochodzące z górnictwa i wydobywania, przetwórstwa przemysłowego oraz wytwarzania i zaopatrywania w energię. Istnieje zatem

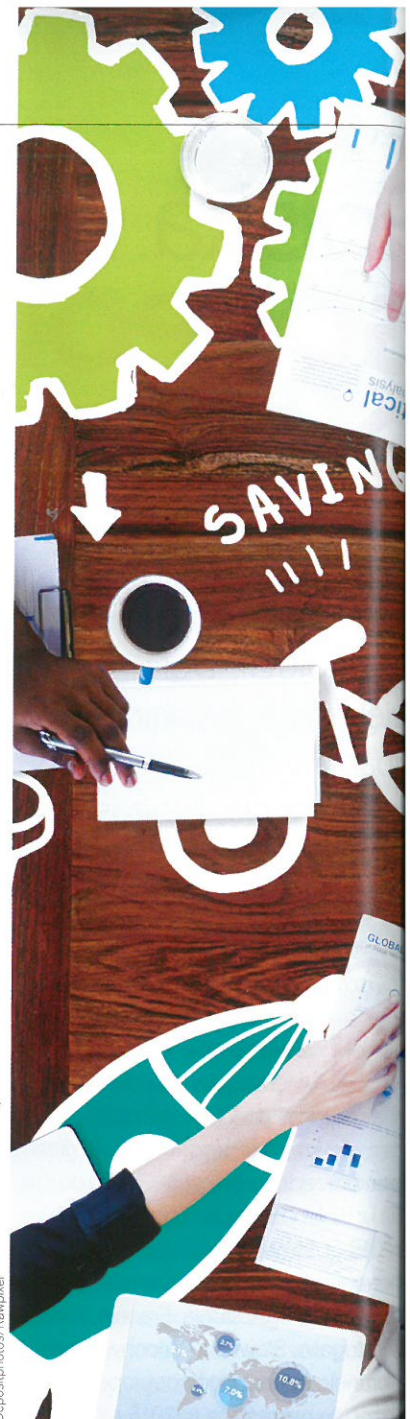
duży potencjał wykorzystania tych odpadów, a także zmniejszenia ich powstawania. Za przykład niech posłużą tzw. UPS, czyli uboczne produkty spalania, powstające w szczególności podczas spalania surowców kopalnych na potrzeby wytwarzania energii. Wytwarzane podczas spalania węgla popioły, żużle i pyły stanowią źródło wielu minerałów, których potencjał jako surowców antropogenicznych nie jest obecnie w pełni wykorzystywany. Zwiększenie skali produkcji kruszyw z UPS mogłoby istotnie przyczynić się do transformacji w kierunku GOZ-u w przemyśle energetycznym i budowlanym w Polsce. Ponadto wzmacnianie roli klastrów gospodarczych, gdzie odpady jednego przedsiębiorcy mogą z powodzeniem być wykorzystywane przez innego w produkcji, to kolejny element, w którym drzemie potencjał rozwoju etapu produkcji w duchu GOZ-u w Polsce. Przy okazji produkcji nie można zapominać o odpadach komunalnych, których dobra jakość powinna wspomagać wykorzystywanie ich jako surowców wtórnych w przetwórstwie przemysłowym. Wzmacnianie roli rozszerzonej odpowiedzialności producenta (obowiązku zebrania i zagospodarowania takich samych odpadów jak te, które sam produkuje), która mogłaby przyczynić się do zwiększenia dostępności surowców dla polskich producentów, to kolejny element, do którego odnosić się będą propozycje w Mapie drogowej.

UDZIAŁ KONSUMENTÓW

Nie zrealizujemy celów GOZ-u bez stworzenia działań bezpośrednio ukierunkowanych na konsumentów. Edukacja społeczeństwa i zmiany stylu życia są niezbędnym elementem przejścia na GOZ. Dlatego też w Mapie drogowej zaproponowane są działania, które mają uświadomić społeczeństwu, jak ważne jest odpowiednie postępowanie każdego z nas z odpadami oraz przeciwdziałanie marnotrawieniu żywności. Z jednej strony te działania powinny przyczynić się do lepszego stanu środowiska, z drugiej natomiast mieć pozytywne oddziaływanie na polskie przedsiębiorstwa poprzez zapewnienie im dobrej jakości surowców.

BIOGOSPODARKA...

...czyli cykl biologiczny w gospodarce, jest istotnym elementem i jednym z filarów GOZ-u. Cykl biologiczny związany jest z zarządzaniem zasobami odnawialnymi – czyli



Depositphotos/Rawpixel

tak zwaną biomasą – w całym cyklu życia, tj. obejmuje ich przetwarzanie, produkcję (na przykład żywności, pasz, bioenergii), sprzedaż, fazę użytkową oraz zagospodarowanie odpadów organicznych. Biogospodarka stanowi podstawę funkcjonowania rolnictwa, leśnictwa i rybactwa, a także wielu innych gałęzi, w tym przemysłu spożywczego, paszowego, leśno-drzewnego, celulozowo-papierniczego, farmaceutycznego, tekstylnego, meblarskiego, budownictwa, biotechnologicznego, kosmetycznego, przetwórstwa wazelinowego czy recyklingu organicznego. Wartość korzystania biomasę, zgodnie z tańcuchem wartości, powinno zostać zwiększone zarówno przez sektor rolno-spożywczy, jak i przez przemysł. I temu właśnie poświęcone są propozycje działań przewidziane