

Nr zlecenia DEKRA: 6606/36141/19/06/03
Nr zlecenia/szkody:
Data zlecenia: 29-05-2019

DEKRA Polska - Centrala
02-697 Warszawa, ul. Rzymowskiego 28
tel. (22) 577 36 12, faks (22) 577 36 36

Zleceniodawca:
MASTER - ODPADY I ENERGIA Sp. z o.o.
ul. Lokalna 11
43-100 Tychy



Rzecznawca: **dr inż. Bogdan Marczyk**
BEATUR Sp. z o.o. o/Katowice

Ekspertyza techniczna

Zakres ekspertyzy	Wycena wartości pojazdu
Kod ekspertyzy	WP
Nr zlecenia DEKRA	6606/36141/19/06/03
Data zlecenia	29-05-2019
Zleceniodawca	MASTER - ODPADY I ENERGIA Sp. z o.o. ul. Lokalna 11, 43-100 Tychy
Właściciel	MASTER - ODPADY I ENERGIA Sp. z o.o. ul. Lokalna 11 43-100 Tychy
Grupa obiektów (Eurotax)	ciężarowe pow. 3,5t
Producent	DAF
Model/typ/wersja	LF 290 I18 Euro 6 6700ccm - 295KM 18t 17-, LF 290 FA I18 4x2
Nr rejestracyjny	ST 9437K
VIN	XLRAEL3700L462393
Data oględzin	2019-05-29
Miejsce oględzin	śląskie, 43-100 Tychy, Lokalna, ul. Lokalna 11

Zestawienie wyników

Wartość obiektu netto (sprzedaż)¹ 380 000 zł

Dane pojazdu

Grupa obiektów (Eurotax)	ciężarowe pow. 3,5t
Kod EC (Eurotax)	0129439
Producent	DAF
Model	LF 290 I18 Euro 6 6700ccm - 295KM 18t 17-
Typ/wersja	LF 290 FA I18 4x2
Rodzaj nadwozia	POD
Masa własna [kg]	11635
Dopuszczalna masa całkowita [kg]	18000
Rozstaw osi 1/2	4450
Rodzaj silnika	z zapłonem samoczynnym
Układ oczyszczana spalin	SCE
Norma czystości spalin	EURO 6
Pojemność silnika [ccm]	6700
Moc silnika [KM/kW]	295/217
Skrzynia biegów	M 8-biegowa
Nr rejestracyjny	ST 9437K
VIN	XLRAEL3700L462393
Data 1. rejestracji	03-04-2017
Data nast. bad. techn.	02-04-2020
Rok produkcji	2017 (rok produkcji został zweryfikowany z zewnętrzną bazą danych)
Stan licznika [km]	46 999 (odczytany)
Kolor nadwozia/rodzaj powłoki	biały/1-warstwowa

Ogumienie

Oś	Koło	Producent, typ	Rozmiar	Profil/Zużycie
1	lewe	GOODYEAR, K-MAX S	315/80 R22.5 156/150L	10.0 mm
1	prawe	GOODYEAR, K-MAX S	315/80 R22.5 156/150L	10.0 mm
2	lewe zew.	GOODYEAR, K-MAX D	315/80 R22.5 156/150L	8.0 mm
2	lewe wew.	GOODYEAR, K-MAX D	315/80 R22.5 156/150L	8.0 mm
2	prawe zew.	GOODYEAR, K-MAX D	315/80 R22.5 156/150L	8.0 mm
2	prawe wew.	GOODYEAR, K-MAX D	315/80 R22.5 156/150L	8.0 mm

Wyposażenie standardowe wg Eurotax

- | | |
|--|--|
| 1. EBS (elektronicznie sterowany system hamulcowy) | 6. Kabina dzienna Day Cab |
| 2. El. podnoszenie szyb, przód | 7. Komputer pokładowy |
| 3. Fotel kierowcy z zawieszeniem pneumatycznym | 8. Lusterka wsteczne regulowane i ogrzewane elektrycznie |
| 4. Hamulec wydechowy | 9. Tachograf |
| 5. Immobilizer | 10. Tempomat |

Wyposażenie dodatkowe

- | | |
|--|------------|
| 1. Klimatyzacja | 800 zł |
| 2. Zawieszenie pneumatyczne tylne | 3 000 zł |
| 3. Zabudowa śmieciarka Ekopres Medium XL-S | 208 000 zł |

Wartość bazowa pojazdu

Wartość bazowa pojazdu wg Eurotax (netto/sprzedaż)¹ 176 000 zł

KorektyPierwsza rejestracja

Korekta 1. rejestracji -3 359 zł
Wartość pojazdu po korekcie 1. rejestracji 172 641 zł

Komentarz wewnętrzny

-

Przebieg**Komentarz wewnętrzny**

-

Wyposażenie

Korekta wyposażenia 211 800 zł
Wartość pojazdu po korekcie wyposażenia 384 441 zł

Ogumienie

Korekta ogumienia -2 670 zł
Wartość pojazdu po korekcie ogumienia 381 771 zł

Inne

Diagnostyka układu wydechowego (-1,00%) -1 726 zł
Łącznie inne -1 726 zł
Wartość pojazdu po korektach innych 380 045 zł

Wartość rynkowa pojazdu

Wartość rynkowa przedmiotowego pojazdu wynosi:

380 000 zł (netto/sprzedaż)¹

Powyższą wartość określono w oparciu o notowania cen samochodów używanych na rynku polskim Eurotax (baza danych nr 05-2019 POL) z uwzględnieniem parametrów technicznych i rynkowych mających wpływ na wartość pojazdu.

Dla pojazdów zarejestrowanych w Polsce powyższa wartość została określona na dzień sporządzenia wyceny.

Jeżeli pojazd nie jest zarejestrowany w kraju - podana wartość jest wartością hipotetyczną przy założeniu uiszczenia wszelkich opłat i podatków należnych przy wprowadzeniu pojazdu na polski obszar celny.

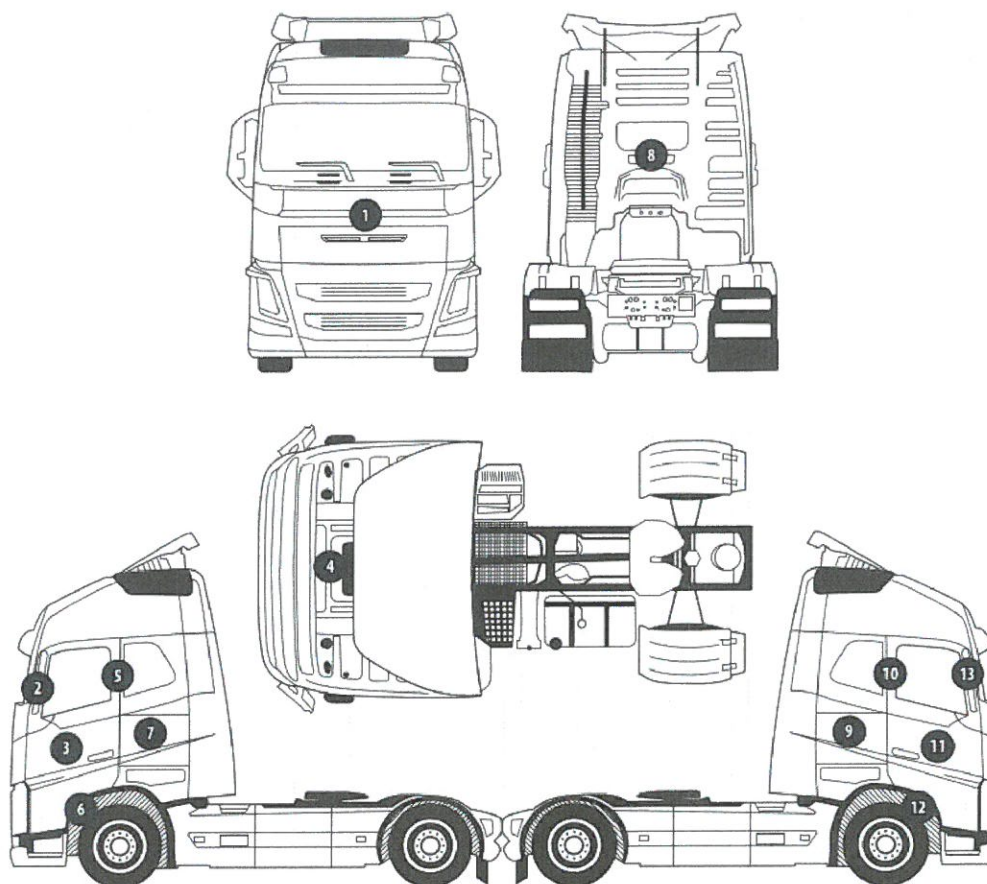
Data: 03-06-2019

Rzeczoznawca DEKRA:
dr inż. Bogdan Marczyk

Dokument wystawiony elektronicznie ważny bez podpisu.

¹ - Wartość obiektu (sprzedaż) – oznacza kwotę możliwą do uzyskania za przedmiot wyceny przy sprzedaży do klienta końcowego
strona 4/25

Pomiar grubości powłoki lakierowej poj.



Nr punktu kontroli	Kontrolowany element	Zmierzony przedział grubości powłoki lakierowej [µm]
2	Słupek przedni lewy	70 - 100
3	Drzwi lewe	70 - 100
4	Dach	70 - 100
7	Ściana boczna lewa	70 - 100
8	Ściana tylna	70 - 100
9	Ściana boczna prawa	70 - 100
11	Drzwi prawe	70 - 100
13	Słupek przedni prawy	70 - 100

Opis stanu technicznego

Kabina kierowcy/Oblachowanie
Stan techniczny kabiny kierowcy
Nie wnosi się uwag.

Przeprowadzona naprawa blacharsko-lakiernicza
Nie stwierdzono

Kabina kierowcy/Osprzęt
Stan osprzętu kabiny kierowcy.
Nie wnosi się uwag.

Kabina kierowcy/Wnętrze
Stan wnętrza kabiny kierowcy
Nie wnosi się uwag.

Nadwozie/Zabudowa
Stan techniczny zabudowy
Nie wnosi się uwag.

Podwozie/Rama z osprzętem
Stan techniczny ramy z osprzętem
Nie wnosi się uwag.

Podwozie/Silnik/układ przeniesienia napędu
Stan techniczny silnika / układu przeniesienia napędu.
Stwierdzono następujące odstępstwa od stanu normatywnego:
Sygnalizacja błędów na desce rozdzielczej:
- usterka układu emisji
- usterka dozowania płynu Ad Blue

Podwozie/Zawieszenie kół
Stan techniczny zawieszenia / kół
Nie wnosi się uwag.

Podwozie/Układ kierowniczy
Stan techniczny układu kierowniczego
Nie wnosi się uwag.

Podwozie/Układ hamulcowy
Stan układu hamulcowego.

Nie wnosi się uwag.

Uwagi:

Samochód DAF LF 290 wyposażony jest w zabudowę typu śmieciarka:
Producent: Zoeller Tech
Rok prod: 2017
Model: Ekopres
Typ: Medium XL-S
Nr: 04106000521
Stopień zagęszczenia: 1:4
Czas cyklu pracy: ok. 23 [s]
Czas wyładowywania: 30-45 [s]

Uwagi ogólne - dot. wyceny**Dokumenty pojazdu**

Podczas oględzin przedstawiono dowód rej. poj. oraz wykonano jego fot. cyfrowe, które załączono do ekspertyzy.
Podczas oględzin nie przedstawiono do wglądu książki serwisowej pojazdu.

Zabezpieczenia przeciwkradzieżowe - immobiliser:

- w wyniku przeprowadzonych oględzin pojazdu nie stwierdzono niesprawności immobilisera w zakresie możliwym do ustalenia podczas oględzin pojazdu w warunkach pozawarsztatowych.

Jazda próbna

Przeprowadzono próbę ruchową pojazdu.
Jazda próbna w pełnym zakresie niemożliwa. Poniżej podano komentarz:
- ograniczenia parkingowe

Badanie poprawności i/lub budowy numerów identyfikacyjnych/seryjnych obiektu:

Nie badano.

Weryfikacja prawdziwości danych obiektu, w tym roku produkcji i innych.

Nie przeprowadzono - przyjęto wg okazanych dokumentów i wskazanych źródeł.

Zabezpieczenia przeciwkradzieżowe

- immobiliser

- Nie weryfikowano odczytanego stanu drogomierza z zapisami w urządzeniach elektronicznych pojazdu.

- Niniejsza ekspertyza służy wyłącznie do oszacowania wartości rynkowej przedmiotu wyceny i nie może być wykorzystywana do żadnego innego celu, niż wymieniony powyżej. Wycena nie może stanowić podstawy do oceny cech i stanu wycenianego obiektu przy jego zakupie.

- Rzeczoznawca nie bierze na siebie odpowiedzialności za wady ukryte (prawne i fizyczne) oraz ewentualne skutki wynikające z dalszego użytkowania przedmiotu wyceny, a także za skutki wykorzystania samej wyceny.

- Powyższa wycena nie jest szczegółową ekspertyzą stanu technicznego przedmiotu wyceny i za taką nie może być uznawana, w szczególności nie może być traktowana jako gwarancja sprzedaży przedmiotu wyceny za oszacowaną wartość.

- Niniejsza wycena nie może być publikowana w całości w jakimkolwiek dokumencie bez zgody wykonawców i bez uzgodnienia z nimi formy i treści takiej publikacji.

- Wycenę przeprowadzono w oparciu o dostarczoną dokumentację oraz badanie organoleptyczne wycenianego obiektu. Nie prowadzono badań diagnostycznych oraz weryfikacji warsztatowej przedmiotu wyceny.

- Niniejsza wycena została sporządzona na podstawie oględzin wycenianego przedmiotu w warunkach występujących w miejscu jego udostępnienia.

Uwagi Rzeczoznawcy - dot. wyceny

Na podstawie informacji uzyskanych u producenta zabudowy aktualna cena zabudowy typu śmieciarka Ekopres Medium XL-S wynosi 54000 EUR netto.

Zastrzeżenia ograniczające - dot. wyceny

- Rok produkcji pojazdu - nie weryfikowano. Przyjęto w oparciu o dane przekazane przez Zleceniodawcę.
- Nie weryfikowano przebiegu pojazdu. Przyjęto na podstawie wskazań drogomierza.
- Niniejsza ekspertyza służy wyłącznie do oszacowania wartości rynkowej przedmiotu wyceny i nie może być wykorzystywana do żadnego innego celu, niż wymieniony powyżej. Wycena nie może stanowić podstawy do oceny cech i stanu wycenianego obiektu przy jego zakupie.
- Rzeczoznawca nie bierze na siebie odpowiedzialności za wady ukryte (prawne i fizyczne) oraz ewentualne skutki wynikające z dalszego użytkowania przedmiotu wyceny, a także za skutki wykorzystania samej wyceny.
- Powyższa wycena nie jest szczegółową ekspertyzą stanu technicznego przedmiotu wyceny i za taką nie może być uznawana.
- Niniejsza wycena nie może być publikowana w całości w jakimkolwiek dokumencie bez zgody wykonawców i bez uzgodnienia z nimi formy i treści takiej publikacji. Zakaz publikacji nie dotyczy postępowania się wyceną w umowach cywilno-prawnych zawieranych przez zleceniodawcę i dotyczących przedmiotu wyceny.
- Wycenę przeprowadzono w oparciu o dostarczoną dokumentację oraz badanie organoleptyczne wycenianego obiektu. Nie prowadzono badań diagnostycznych oraz weryfikacji warsztatowej przedmiotu wyceny.
- Niniejsza wycena została sporządzona na podstawie oględzin wycenianego przedmiotu w warunkach występujących w miejscu jego udostępnienia.
- Nie badano poprawności i/lub budowy numerów identyfikacyjnych/seryjnych obiektu oraz nie weryfikowano prawdziwości wszystkich danych obiektu.
- Niniejsza wycena nie może być traktowana jako gwarancja sprzedaży przedmiotu wyceny za oszacowaną wartość.

DOKUMENTACJA FOTOGRAFICZNA



Fot. 1.



Fot. 2.

DOKUMENTACJA FOTOGRAFICZNA



Fot. 3.



Fot. 4.

DOKUMENTACJA FOTOGRAFICZNA



Fot. 5.



Fot. 6.

DOKUMENTACJA FOTOGRAFICZNA



Fot. 7.



Fot. 8.

DOKUMENTACJA FOTOGRAFICZNA



Fot. 9.



Fot. 10.

DOKUMENTACJA FOTOGRAFICZNA



Fot. 11.

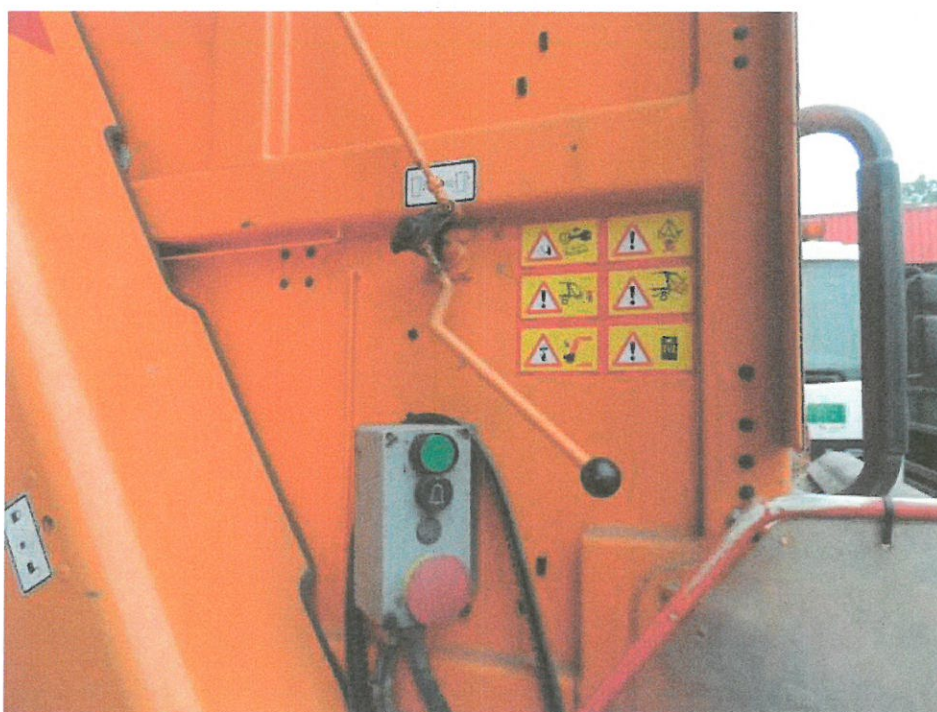


Fot. 12.

DOKUMENTACJA FOTOGRAFICZNA



Fot. 13.



Fot. 14.

DOKUMENTACJA FOTOGRAFICZNA



Fot. 15.



Fot. 16.

DOKUMENTACJA FOTOGRAFICZNA



Fot. 17.



Fot. 18.

DOKUMENTACJA FOTOGRAFICZNA



Fot. 19.



Fot. 20.

DOKUMENTACJA FOTOGRAFICZNA



Fot. 21.



Fot. 22.

DOKUMENTACJA FOTOGRAFICZNA



Fot. 23.



Fot. 24.

DOKUMENTACJA FOTOGRAFICZNA



Fot. 25.



Fot. 26.

DOKUMENTACJA FOTOGRAFICZNA

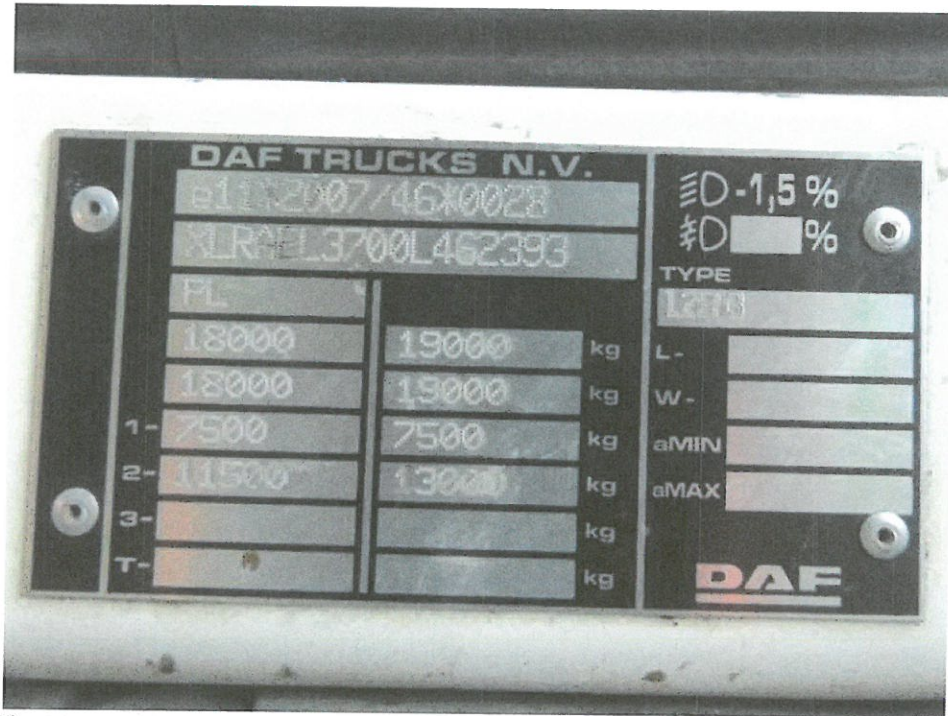


Fot. 27.



Fot. 28.

DOKUMENTACJA FOTOGRAFICZNA



Fot. 29.



Fot. 30.

DOKUMENTACJA FOTOGRAFICZNA



Fot. 31.

Arkusz kontrolny

Producent	DAF
Model	LF 290 I18 Euro 6 6700ccm - 295KM 18t 17-
Typ	LF 290 FA I18 4x2
Nr rejestracyjny	ST 9437K
VIN	XLRAEL3700L462393

Wartość bazowa pojazdu

Notowanie (2016)	146 100 zł
Notowanie (2017)	176 000 zł
Notowanie (2018)	213 000 zł

Pierwsza rejestracja

Data 1. rejestracji	03-04-2017
Data wyceny	03-06-2019
Okres eksploatacji [lata]	2,25
Korekta 1. rejestracji	-3 359 zł
Wartość pojazdu po korekcie 1. rejestracji	172 641 zł

Komentarz wewnętrzny

-

Przebieg**Komentarz wewnętrzny**

-

Wyposażenie dodatkowe

Lp.	Opis pozycji	Wartość wyposażenia w stanie nowym	Wartość wyposażenia z uwzględnieniem amortyzacji	% wartości obiektu	
1	2	3	4	5	6
1	Klimatyzacja		800 zł		
2	Zawieszenie pneumatyczne tylne		3 000 zł		
3	Zabudowa śmieciarka Ekopres Medium XL-S		208 000 zł		

Wyposażenie

Korekta wyposażenia	211 800 zł
Wartość pojazdu po korekcie wyposażenia	384 441 zł

Ogumienie

Korekta ogumienia	-2 670 zł
Wartość pojazdu po korekcie ogumienia	381 771 zł

Inne

Łącznie inne	-1 726,41 zł
Wartość pojazdu po korektach innych	380 045 zł

Wartość rynkowa pojazdu 380 000 zł (netto/sprzedaż)¹